

Animalieproduktion

Års- och månadsstatistik – 2015:08

Animal products - Annual and monthly statistics – 2015:08

I korta drag

Lägsta månadsslakten av svin hittills i år

Kvantiteten invägd mjölk i augusti 2015 var 243 900 ton; 3 000 ton mer än i augusti ett år tidigare. Figur A visar invägning av mjölk månad för månad under perioden 2012 till augusti 2015. Produktionen av konsumtionsmjölk var i augusti 66 400 ton, vilket är 1 400 ton mindre än augusti 2014. Hittills i år har det producerats 73 200 ton grädde, det är 4 200 ton mer än vid samma tidpunkt förra året.

Totalt slaktades knappt 34 000 vuxna nötdjur och knappt 1 700 kalvar i augusti 2015. Den totala vikten av storboskap uppgick till drygt 11 200 ton, vilket är mer än samma månad de två senaste åren. Detta kan ses i Figur B. Slakten av svin är mindre i augusti i år än i augusti de senaste tre åren. I augusti i år slaktades 200 600 svin, vilket innebär en vikt på 18 000 ton. Figur B och Figur C visar månadsvis utveckling i slakten av nötkreatur och svin sedan år 2012.

I augusti slaktades 7 720 700 kycklingar, 291 200 hönor och 34 500 kalkoner. Det motsvarar en total vikt på 11 700 ton. Kycklingarna svarar för 95 % av vikten.

Data om mängden ägg som Svenska Äggs medlemsföretag levererat i augusti 2015 är inte tillgängliga vid denna publicering, vilket innebär att tabell 5 inte är uppdaterad. Data läggs ut i databasen när den blir tillgänglig.



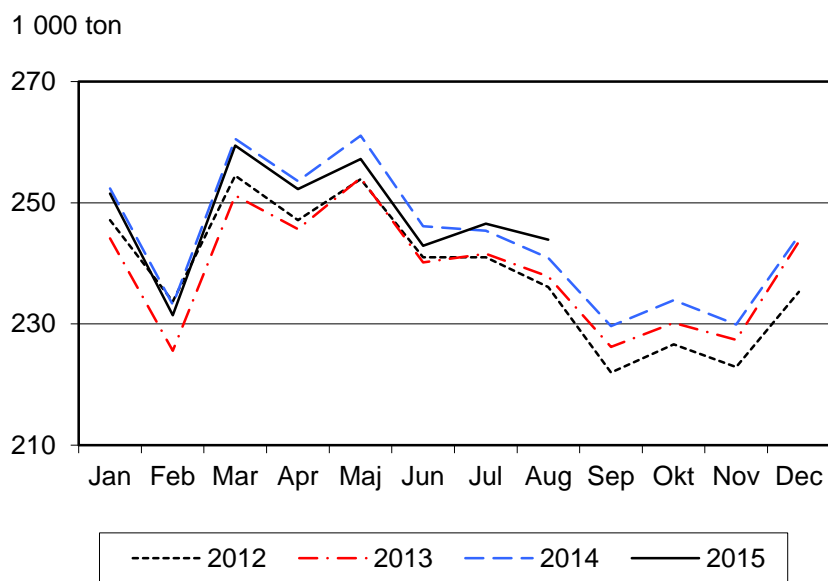
Ylva Olsson, 036-15 64 10
statistik@jordbruksverket.se

Statistiken har producerats av Statens Jordbruksverk, som ansvarar för officiell statistik inom området.

ISSN 1654-403X Serie JO – Jordbruk, skogsbruk och fiske. Utkom den 21 oktober 2015.
Tidigare publicering: Se avsnittet Fakta om statistiken.
Utgivare av Statistiska meddelanden är Stefan Lundgren, SCB.

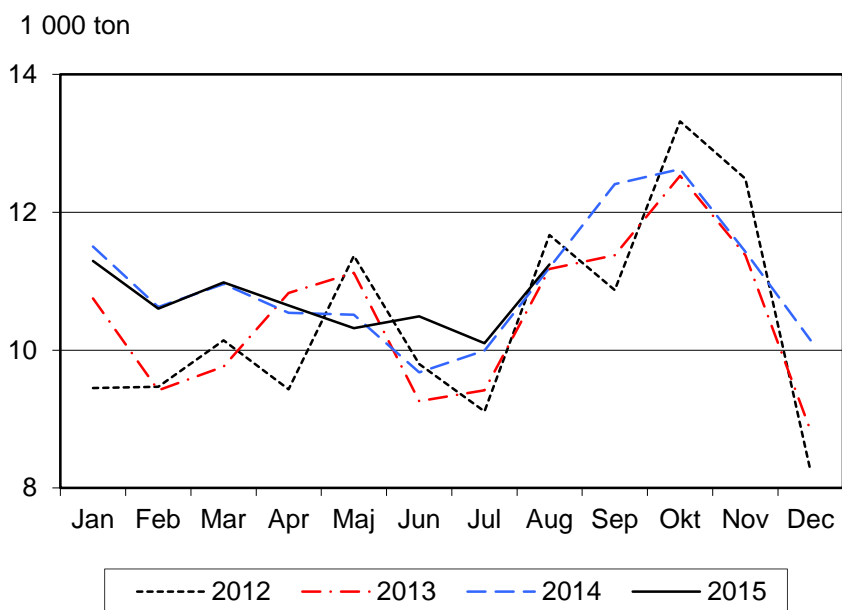
Figur A. Invägning av mjölk (1 000 ton)

Figure A. Milk delivered to dairies (1 000 metric tons)



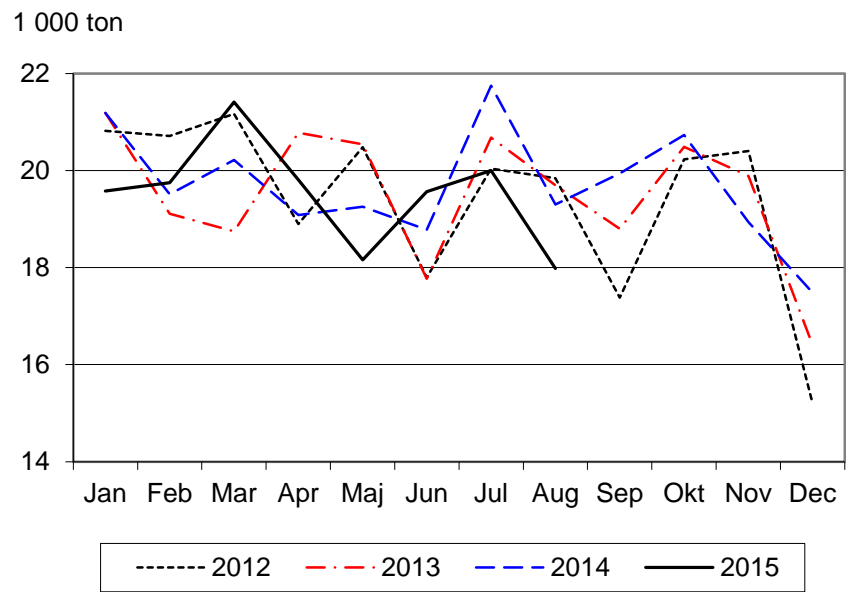
Figur B. Slakt av nötkreatur (1 000 ton)

Figure B. Slaughterings of cattle (1 000 metric tons)



Figur C. Slakt av svin (1 000 ton)

Figure C. Slaughtering of pigs (1 000 metric tons)



Innehåll

| | |
|--------------------------------------------------------------------|-----------|
| Tabeller | 5 |
| <hr/> | |
| Teckenförklaring | 5 |
| 1. Mjölk, invägd vid mejeri | 5 |
| 2. Produktion vid mejeri (1 000 ton) | 5 |
| 3a. Slakt av större husdjur vid slakteri | 6 |
| 3b. Slakt av större husdjur vid slakteri | 7 |
| 4. Slakt av fjäderfä vid slakteri | 8 |
| 5. Partihandelns invägning av ägg | 8 |
| 6. Slakt av nötkreatur, svin samt får och lamm inom EU (1 000 ton) | 9 |
| 7. Mjölkinvägning inom EU | 10 |
| | |
| Fakta om statistiken | 11 |
| <hr/> | |
| Detta omfattar statistiken | 11 |
| Så görs statistiken | 12 |
| Statistikens tillförlitlighet | 12 |
| Bra att veta | 12 |
| Elektronisk publicering | 12 |
| | |
| In English | 13 |
| <hr/> | |
| Summary | 13 |
| Lowest monthly slaughterings of pigs so far this year | 13 |
| List of tables | 13 |

Tabeller

Teckenförklaring

Explanation of symbols

| | | |
|-----|---------------------------------------------------------|--------------------|
| – | Noll | Zero |
| 0 | Mindre än 0,5 | Less than 0.5 |
| 0,0 | Mindre än 0,05 | Less than 0.05 |
| .. | Uppgift inte tillgänglig eller för osäker för att anges | Data not available |
| . | Uppgift kan inte förekomma | Not applicable |
| * | Preliminär uppgift | Provisional figure |

1. Mjök, invägd vid mejeri

1. Milk delivered to dairies

| | 2012 | 2013 | 2014 | Jan-aug <i>Jan-Aug</i> | | | Aug <i>Aug</i> | Aug <i>Aug</i> | Aug <i>Aug</i> |
|----------------------------------------|-------|-------|-------|---------------------------|-------|-------|-------------------|-------------------|-------------------|
| | | | | 2013 | 2014 | 2015 | 2013 | 2014 | 2015 |
| Kvantitet (1 000 ton) <i>Quantity</i> | 2 861 | 2 868 | 2 931 | 1 940 | 1 993 | 1 985 | 238 | 241 | 244 |
| Fetthalt (%) <i>Fat content</i> | 4,22 | 4,26 | 4,25 | 4,26 | 4,24 | 4,25 | 4,23 | 4,21 | 4,22 |
| Proteinhalt (%) <i>Protein content</i> | 3,42 | 3,42 | 3,42 | 3,41 | 3,41 | 3,42 | 3,40 | 3,40 | 3,40 |

Källa: LRF Mjök. Source: LRF Dairy Sweden.

2. Produktion vid mejeri (1 000 ton)

2. Production at dairies (1 000 metric tons)

| | 2012 | 2013 | 2014 | Jan-aug <i>Jan-Aug</i> | | | Aug <i>Aug</i> | Aug <i>Aug</i> | Aug <i>Aug</i> |
|----------------------------------------------------------------------------------------|--------------|--------------|--------------|---------------------------|-------------|-------------|-------------------|-------------------|-------------------|
| | | | | 2013 | 2014 | 2015 | 2013 | 2014 | 2015 |
| Konsumtionsmjök <i>Drinking milk</i> | 867 | 864 | 810 | 567 | 534 | 531 | 74 | 68 | 66 |
| Konsumtionsmjök och syrade produkter <i>Drinking milk and acidified milk</i> | 1 121 | 1 113 | 1 057 | 737 | 700 | 694 | 96 | 90 | 86 |
| Därav <i>Of which</i> | | | | | | | | | |
| > 2,0 % | 392 | 372 | 364 | 249 | 241 | 236 | 32 | 31 | 27 |
| 1,0 – 2,0 % | 505 | 527 | 482 | 345 | 318 | 319 | 46 | 41 | 41 |
| < 1,0 % | 224 | 214 | 211 | 143 | 141 | 139 | 18 | 18 | 18 |
| Grädde <i>Cream</i> | 112,7 | 103,8 | 105,2 | 69,7 | 68,9 | 73,2 | 8,5 | 8,2 | 9,1 |
| Ost <i>Cheese</i> | 101,2 | 90,0 | 87,7 | 61,0 | 60,4 | 60,5 | 7,3 | 7,0 | 7,7 |
| Smör <i>Butter</i> | 17,6 | 17,0 | 16,9 | 11,5 | 11,0 | 10,8 | 1,1 | 1,0 | 1,4 |
| Mjölkpulver <i>Milk powder</i> | 61,9 | 73,8 | 89,2 | 50,5 | 61,8 | 62,5 | 5,6 | 6,4 | 7,4 |

Källa: LRF Mjök. Source: LRF Dairy Sweden.

3a. Slakt av större husdjur vid slakteri**3a. Slaughterings of livestock at slaughter houses**

| | 2012 | 2013 | 2014 | Jan-aug Jan-Aug | | | Aug Aug | Aug Aug | Aug Aug |
|------------------------------------------------------------------|--------|--------|--------|--------------------|--------|--------|------------|------------|------------|
| | | | | 2013 | 2014 | 2015 | 2013 | 2014 | 2015 |
| Mellankalv Fattened calves | | | | | | | | | |
| Antal (1 000-tal) 1 000 heads | 28,65 | 26,60 | 25,39 | 17,54 | 16,24 | 14,40 | 2,11 | 1,98 | 1,65 |
| Kvantitet (1 000 ton) Quantity | 4,49 | 4,18 | 4,05 | 2,76 | 2,61 | 2,33 | 0,34 | 0,33 | 0,27 |
| S:a Kalv Total Calves | | | | | | | | | |
| Antal (1 000-tal) 1 000 heads | 29,10 | 27,07 | 25,70 | 17,86 | 16,45 | 14,52 | 2,15 | 1,99 | 1,67 |
| Kvantitet (1 000 ton) Quantity | 4,52 | 4,21 | 4,07 | 2,79 | 2,62 | 2,34 | 0,34 | 0,33 | 0,28 |
| Stut Bullocks | | | | | | | | | |
| Antal (1 000-tal) 1 000 heads | 26,87 | 30,73 | 33,43 | 19,61 | 21,86 | 21,62 | 2,32 | 2,32 | 2,24 |
| Kvantitet (1 000 ton) Quantity | 8,18 | 9,53 | 10,45 | 6,14 | 6,89 | 6,93 | 0,72 | 0,72 | 0,73 |
| Äldre tjur Male bovine animals | | | | | | | | | |
| Antal (1 000-tal) 1 000 heads | 2,45 | 2,46 | 2,76 | 1,27 | 1,42 | 1,34 | 0,23 | 0,24 | 0,22 |
| Kvantitet (1 000 ton) Quantity | 1,23 | 1,20 | 1,35 | 0,61 | 0,67 | 0,66 | 0,11 | 0,12 | 0,12 |
| Ungtjur ¹ Bovine animals ¹ | | | | | | | | | |
| Antal (1 000-tal) 1 000 heads | 139,68 | 142,37 | 145,14 | 99,61 | 101,29 | 102,79 | 15,50 | 15,70 | 15,23 |
| Kvantitet (1 000 ton) Quantity | 44,57 | 46,18 | 47,58 | 32,40 | 33,36 | 34,20 | 5,10 | 5,20 | 5,15 |
| Yngre tjur ² Bovine animals ² | | | | | | | | | |
| Antal (1 000-tal) 1 000 heads | 15,61 | 19,79 | 22,37 | 13,26 | 15,45 | 13,97 | 1,95 | 2,07 | 1,71 |
| Kvantitet (1 000 ton) Quantity | 5,20 | 6,69 | 7,69 | 4,47 | 5,34 | 4,84 | 0,66 | 0,71 | 0,59 |
| S:a Tjur Total Bulls | | | | | | | | | |
| Antal (1 000-tal) 1 000 heads | 157,74 | 164,62 | 170,28 | 114,15 | 118,16 | 118,10 | 17,68 | 18,01 | 17,16 |
| Kvantitet (1 000 ton) Quantity | 51,02 | 54,07 | 56,63 | 37,46 | 39,37 | 39,71 | 5,87 | 6,03 | 5,86 |
| Kviga Heifers | | | | | | | | | |
| Antal (1 000-tal) 1 000 heads | 59,79 | 56,89 | 61,22 | 38,34 | 40,16 | 39,87 | 3,48 | 3,25 | 3,34 |
| Kvantitet (1 000 ton) Quantity | 16,95 | 16,18 | 17,77 | 11,10 | 11,84 | 11,87 | 0,99 | 0,93 | 1,00 |
| Ko Cows | | | | | | | | | |
| Antal (1 000-tal) 1 000 heads | 111,06 | 102,78 | 103,23 | 59,18 | 58,21 | 58,84 | 8,22 | 7,98 | 8,21 |
| Kvantitet (1 000 ton) Quantity | 34,76 | 32,02 | 32,35 | 18,42 | 18,20 | 18,49 | 2,48 | 2,41 | 2,53 |
| Ungko Young cattle | | | | | | | | | |
| Antal (1 000-tal) 1 000 heads | 35,40 | 35,30 | 36,95 | 20,79 | 21,62 | 22,59 | 2,85 | 2,87 | 3,04 |
| Kvantitet (1 000 ton) Quantity | 9,92 | 9,86 | 10,35 | 5,84 | 6,08 | 6,34 | 0,78 | 0,78 | 0,84 |
| S:a Ko Total Cows | | | | | | | | | |
| Antal (1 000-tal) 1 000 heads | 146,45 | 138,07 | 140,19 | 79,95 | 79,83 | 81,43 | 11,07 | 10,85 | 11,24 |
| Kvantitet (1 000 ton) Quantity | 44,67 | 41,89 | 42,70 | 24,25 | 24,28 | 24,83 | 3,26 | 3,19 | 3,37 |
| S:a Storboskap³ Total Adult cattle³ | | | | | | | | | |
| Antal (1 000-tal) 1 000 heads | 390,84 | 390,32 | 405,12 | 252,06 | 260,01 | 261,02 | 34,55 | 34,43 | 33,98 |
| Kvantitet (1 000 ton) Quantity | 120,80 | 121,67 | 127,55 | 78,95 | 82,39 | 83,34 | 10,84 | 10,87 | 10,96 |

1) Ålder under 2 år. Age under 2 years.

2) Ålder över 2 år. Age above 2 years.

3) I Storboskap ingår stutar, tjurar, kvigor och kor. Adult cattle includes bullocks, bulls, heifers and cows.

Anm: I summorna kan ingå vissa mindre djurslag som inte redovisas i denna tabell.

Note: The totals may include minor groups which are not presented separately in this table.

Anm: Värdena avser slakt av husdjur för humankonsumtion och inkluderar ej djur som slaktas för andra syften eller kasseras.

Note: Values refer to the slaughter of animals for human consumption and does not include animals that are slaughtered for other purposes or discarded.

Note:

Källa: Regina-slakt (Jordbruksverkets slaktdatabas).

Source: Regina-slaughter (Slaughter Database of Swedish Board of Agriculture).

3b. Slakt av större husdjur vid slakteri**3b. Slaughterings of livestock at slaughter houses**

| | 2012 | 2013 | 2014 | Jan-aug Jan-Aug | | | Aug Aug | Aug Aug | Aug Aug |
|--------------------------------------------|---------|---------|---------|--------------------|---------|---------|------------|------------|------------|
| | | | | 2013 | 2014 | 2015 | 2013 | 2014 | 2015 |
| Slaktsvin <i>Fattening pigs</i> | | | | | | | | | |
| Antal (1 000-tal) <i>1 000 heads</i> | 2504,89 | 2471,30 | 2479,96 | 1661,31 | 1649,21 | 1649,87 | 210,90 | 207,50 | 193,92 |
| Kvantitet (1 000 ton) <i>Quantity</i> | 222,70 | 223,38 | 224,91 | 151,06 | 151,46 | 148,97 | 18,76 | 18,38 | 17,08 |
| Suggor <i>Sows</i> | | | | | | | | | |
| Antal (1 000-tal) <i>1 000 heads</i> | 45,60 | 49,28 | 50,24 | 33,42 | 34,02 | 32,70 | 4,25 | 4,06 | 4,06 |
| Kvantitet (1 000 ton) <i>Quantity</i> | 7,57 | 8,57 | 8,77 | 5,81 | 5,92 | 5,76 | 0,73 | 0,71 | 0,71 |
| Galtar <i>Boars</i> | | | | | | | | | |
| Antal (1 000-tal) <i>1 000 heads</i> | 1,12 | 1,28 | 1,20 | 0,85 | 0,76 | 0,86 | 0,12 | 0,07 | 0,10 |
| Kvantitet (1 000 ton) <i>Quantity</i> | 0,21 | 0,21 | 0,19 | 0,13 | 0,12 | 0,13 | 0,02 | 0,01 | 0,02 |
| Unggris <i>Young pigs</i> | | | | | | | | | |
| Antal (1 000-tal) <i>1 000 heads</i> | 7,11 | 6,96 | 7,40 | 4,60 | 4,51 | 5,56 | 0,75 | 0,71 | 0,87 |
| Kvantitet (1 000 ton) <i>Quantity</i> | 0,24 | 0,24 | 0,25 | 0,16 | 0,16 | 0,17 | 0,03 | 0,02 | 0,03 |
| Unggalt <i>Young boars</i> | | | | | | | | | |
| Antal (1 000-tal) <i>1 000 heads</i> | 26,95 | 21,89 | 23,46 | 15,18 | 16,06 | 13,99 | 1,81 | 2,11 | 1,65 |
| Kvantitet (1 000 ton) <i>Quantity</i> | 2,30 | 1,92 | 2,06 | 1,35 | 1,42 | 1,23 | 0,16 | 0,18 | 0,14 |
| S:a Svin <i>Total Pigs</i> | | | | | | | | | |
| Antal (1 000-tal) <i>1 000 heads</i> | 2585,66 | 2550,71 | 2562,37 | 1715,46 | 1704,64 | 1703,12 | 217,83 | 214,46 | 200,61 |
| Kvantitet (1 000 ton) <i>Quantity</i> | 232,97 | 234,10 | 236,20 | 158,52 | 159,10 | 156,26 | 19,70 | 19,30 | 17,98 |
| Häst <i>Horses</i> | | | | | | | | | |
| Antal (1 000-tal) <i>1 000 heads</i> | 4,14 | 3,79 | 3,39 | 2,36 | 2,01 | 1,77 | 0,30 | 0,21 | 0,19 |
| Kvantitet (1 000 ton) <i>Quantity</i> | 1,16 | 1,07 | 0,96 | 0,67 | 0,56 | 0,51 | 0,08 | 0,06 | 0,06 |
| Tackor och baggar <i>Sheep</i> | | | | | | | | | |
| Antal (1 000-tal) <i>1 000 heads</i> | 34,85 | 34,68 | 34,92 | 15,50 | 15,06 | 14,54 | 4,02 | 3,17 | 3,56 |
| Kvantitet (1 000 ton) <i>Quantity</i> | 0,97 | 0,96 | 0,98 | 0,45 | 0,44 | 0,43 | 0,11 | 0,09 | 0,10 |
| Lamm <i>Lambs</i> | | | | | | | | | |
| Antal (1 000-tal) <i>1 000 heads</i> | 225,33 | 217,86 | 222,82 | 115,99 | 116,10 | 117,78 | 18,46 | 16,63 | 18,96 |
| Kvantitet (1 000 ton) <i>Quantity</i> | 4,06 | 3,94 | 4,11 | 2,15 | 2,20 | 2,26 | 0,34 | 0,31 | 0,36 |
| S:a Får och lamm <i>Total Sheep</i> | | | | | | | | | |
| Antal (1 000-tal) <i>1 000 heads</i> | 260,17 | 252,53 | 257,74 | 131,49 | 131,16 | 132,33 | 22,48 | 19,80 | 22,52 |
| Kvantitet (1 000 ton) <i>Quantity</i> | 5,03 | 4,89 | 5,09 | 2,60 | 2,64 | 2,69 | 0,45 | 0,40 | 0,47 |

Anm: I summorna kan ingå vissa mindre djurslag som inte redovisas i denna tabell.

Note: The totals may include minor groups which are not presented separately in this table.

Anm: Värdena avser slakt av husdjur för humankonsumtion och inkluderar ej djur som slaktas för andra syften eller kasseras.

Note: Values refer to the slaughter of animals for human consumption and does not include animals that are slaughtered for other purposes or discarded.

Källa: Regina-slakt (Jordbruksverkets slaktdatabas).

Source: Regina-slaughter (Slaughter Database of Swedish Board of Agriculture).

4. Slakt av fjäderfä vid slakteri

4. Slaughtering of poultry at slaughter houses

| | 2012 | 2013 | 2014 | Jan-aug Jan-Aug 2013 | 2014 | 2015 | Aug Aug 2013 | Aug Aug 2014 | Aug Aug 2015 |
|-------------------------------|-----------|-----------|-----------|----------------------------|-----------|-----------|--------------------|--------------------|--------------------|
| Kyckling Chicken | | | | | | | | | |
| Antal (1000-tal) 1 000 heads | 76 840,26 | 81 825,73 | 87 921,70 | 53 578,08 | 57 469,12 | 62 454,62 | 6 866,94 | 7 444,88 | 7 720,65 |
| Kvantitet (1000 ton) Quantity | 109,67 | 117,40 | 126,15 | 76,88 | 82,45 | 89,61 | 9,85 | 10,68 | 11,08 |
| Höns Hens | | | | | | | | | |
| Antal (1000-tal) 1 000 heads | 3 096,75 | 3 855,45 | 3 558,33 | 2 683,91 | 2 542,45 | 2 045,24 | 320,54 | 278,05 | 291,24 |
| Kvantitet (1000 ton) Quantity | 3,62 | 4,51 | 4,16 | 3,14 | 2,97 | 2,39 | 0,37 | 0,33 | 0,34 |
| Kalkon Turkeys | | | | | | | | | |
| Antal (1000-tal) 1 000 heads | 466,02 | 451,97 | 421,22 | 308,51 | 271,30 | 283,64 | 30,28 | 35,41 | 34,54 |
| Kvantitet (1000 ton) Quantity | 3,01 | 2,92 | 3,35 | 1,99 | 2,16 | 2,31 | 0,20 | 0,28 | 0,29 |

Anm.: Från och med 2015 ingår ej kasserade höns och kalkoner.

Note: Condemned hen and turkey carcasses are not included from year 2015.

Anm: Kategorin Kalkon är summan av olika klasser av kalkon med olika slaktvikter. Förhållandet mellan antalet slaktade djur och kvantiteten kan därför variera från år till år.

Note: Turkeys consist of multiple kinds of turkeys, with different carcass weights. Therefore the relation between the number of heads and the quantity may vary between years.

Anm: Före 2015 rapporterades slakten av fjäderfä per kvartal och följaktligen finns inga månadsuppgifter för 2014 och längre bakåt i tiden. De redovisade värdena är i dessa fall tredjedelar av kvartalsvärdena.

Note: Before 2015 the reports on the slaughter of poultry were conducted per quarter of a year. Therefore, there are no monthly data for the year 2014 and earlier periods. The values shown are thirds of the quarterly data in these cases.

Källa: Livsmedelsverket. Source: National Food Administration.

5. Partihandelns invägning av ägg

5. Eggs delivered to wholesalers

| | 2012 | 2013 | 2014 | Jan-jun Jan-Jun 2013 | 2014 | 2015 | Jun Jun 2013 | Jun Jun 2014 | Jun Jun 2015 |
|--------------------------------|------|-------|------|----------------------------|------|------|--------------------|--------------------|--------------------|
| Kvantitet (1 000 ton) Quantity | 97,8 | 103,4 | 99,8 | 51,4 | 49,6 | 51,5 | 8,0 | 8,2 | 8,6 |

Anm.: År 2014 uppskattas det att 18 % av saluförd kvantitet inte passerade Svenska Äggs medlemspackerier.

Note: For 2014 it is estimated that 18 % of quantity sold did not go through the Swedish Egg & Poultry Association.

Källa: Svenska Ägg. Source: Swedish Egg & Poultry Association.

6. Slakt av nötkreatur, svin samt får och lamm inom EU (1 000 ton)

6. Slaughtering of cattle, pigs and sheep within the EU (1 000 metric tons)

| | Nötkreatur <i>Cattle</i> | | | Svin <i>Pigs</i> | | | Får och lamm <i>Sheep and lambs</i> | | |
|-------------------------------|-----------------------------|----------------|----------------|---------------------|-----------------|-----------------|----------------------------------------|--------------|--------------|
| | 2011 | 2012 | 2013 | 2011 | 2012 | 2013 | 2011 | 2012 | 2013 |
| Belgien Belgium | 270,5 | 259,6 | 247,7 | 1 108,3 | 1 109,6 | 1 130,6 | 2,4 | 2,1 | 2,3 |
| Bulgarien Bulgaria | 4,1 | 4,8 | 5,1 | 48,2 | 48,8 | 52,1 | 0,8 | .. | .. |
| Cypern Cyprus | 3,9 | 4,5 | 4,3 | 55,2 | 51,7 | 48,7 | 2,6 | 3,1 | 3,0 |
| Danmark Denmark | 102,2 | 96,9 | 97,4 | 1 718,4 | 1 603,7 | 1 589,4 | 1,5 | 1,7 | 1,6 |
| Estland Estonia | 7,5 | 7,2 | 7,5 | 31,0 | .. | 34,6 | 0,1 | 0,1 | 0,1 |
| Finland Finland | 82,4 | 80,2 | 80,2 | 201,8 | 192,8 | 194,5 | 0,9 | 0,9 | 0,9 |
| Frankrike France | 1 527,1 | 1 447,4 | 1 375,2 | 1 998,3 | 1 957,4 | 1 938,8 | 85,3 | 83,0 | 80,0 |
| Grekland Greece | 49,8 | 48,8 | 43,6 | 115,1 | 114,7 | 108,6 | 71,2 | 69,2 | 60,9 |
| Irland Ireland | 545,7 | 494,7 | 516,9 | 233,7 | 241,5 | 239,3 | 48,1 | 53,7 | 57,5 |
| Italien Italy | 997,5 | 978,1 | 838,8 | 1 570,2 | 1 620,7 | 1 625,5 | 32,5 | 31,0 | 35,3 |
| Lettland Latvia | 16,4 | 15,7 | 15,0 | 23,5 | 24,0 | 26,2 | 0,2 | 0,3 | 0,3 |
| Litauen Lithuania | 40,9 | 39,8 | 36,5 | 58,9 | 58,9 | 67,0 | 0,1 | 0,1 | 0,1 |
| Luxemburg Luxembourg | 8,8 | 8,4 | 7,9 | 9,5 | 10,4 | 10,9 | 0 | 0 | 0 |
| Malta Malta | 1,1 | 1,1 | 1,1 | 7,3 | 5,7 | 5,9 | 0,1 | 0,1 | 0,1 |
| Nederländerna Netherlands | 343,9 | 336,8 | 337,9 | 1 347,2 | 1 331,7 | 1 307,0 | 12,9 | 13,1 | 12,1 |
| Polen Poland | 379,6 | 371,0 | 338,7 | 1 810,8 | 1 695,2 | 1 684,3 | 0,6 | 0,7 | 0,6 |
| Portugal Portugal | 82,8 | 78,5 | 70,9 | 383,7 | 362,4 | 345,9 | 10,1 | 9,7 | 10,0 |
| Rumänien Rumania | 23,7 | 22,9 | 23,5 | 263,3 | 282,1 | 308,5 | 4,1 | 2,2 | 3,2 |
| Slovakien Slovakia | 11,3 | 9,8 | 9,5 | 56,9 | 54,2 | 52,4 | 0,6 | 0,6 | 0,5 |
| Slovenien Slovenia | 35,3 | 32,7 | 31,8 | 23,0 | 21,0 | 19,0 | 0,1 | 0,1 | 0,1 |
| Spanien Spain | 377,8 | 362,5 | 357,0 | 3 469,4 | 3 466,3 | 3 431,2 | 130,6 | 122,0 | 118,3 |
| Storbritannien United Kingdom | 935,1 | 882,1 | 847,1 | 805,7 | 824,7 | 832,9 | 289,2 | 275,8 | 290,1 |
| Sverige Sweden | 137,9 | 125,3 | 125,9 | 256,1 | 233,0 | 234,1 | 5,1 | 5,0 | 4,9 |
| Tjeckien Czech Republic | 71,8 | 65,4 | 64,5 | 262,9 | 239,8 | 234,3 | 0,2 | 0,2 | 0,2 |
| Tyskland Germany | 1 150,0 | 1 128,0 | 1 095,0 | 5 598,0 | 5 459,0 | 5 474,0 | 22,0 | 22,0 | 20,0 |
| Ungern Hungary | 25,6 | 24,3 | 22,2 | 387,3 | 346,0 | 336,7 | 0,2 | 0,2 | 0,3 |
| Österrike Austria | 220,7 | 221,1 | 227,2 | 543,8 | 529,8 | 528,2 | 7,5 | 7,6 | 7,7 |
| EU-27 | 7 453,4 | 7 147,6 | 6 828,4 | 22 387,3 | 21 885,1 | 21 860,6 | 729,0 | 704,5 | 710,1 |

Källa: Eurostat. Source: Eurostat.

7. Mjölkinvägning inom EU

7. Milk delivered to dairies within the EU

| | Kvantitet 1 000 ton <i>Quantity</i> | | | Fetthalt % <i>Fat content</i> | | | Proteinhalt % <i>Protein content</i> | | |
|-------------------------------|----------------------------------------|----------------|----------------|----------------------------------|-------------|-------------|-----------------------------------------|-------------|-------------|
| | 2011 | 2012 | 2013 | 2011 | 2012 | 2013 | 2011 | 2012 | 2013 |
| Belgien Belgium | 3 101 | 3 072 | 3 474 | 4,07 | 4,11 | 4,09 | 3,38 | 3,40 | 3,40 |
| Bulgarien Bulgaria | 499 | 497 | 495 | 3,68 | 3,69 | 3,70 | 3,29 | 3,30 | 3,30 |
| Cypern Cyprus | 153 | 153 | 157 | 3,70 | 3,70 | 3,72 | 3,43 | 3,38 | 3,41 |
| Danmark Denmark | 4 787 | 4 916 | 5 025 | 4,28 | 4,28 | 4,26 | 3,46 | 3,48 | 3,48 |
| Estland Estonia | 624 | 665 | 706 | 4,02 | 3,99 | 4,03 | 3,37 | 3,37 | 3,38 |
| Finland Finland | 2 255 | 2 254 | 2 287 | 4,26 | 4,27 | 4,28 | 3,47 | 3,48 | 3,45 |
| Frankrike France | 24 631 | 24 536 | 24 074 | 4,00 | 3,98 | 3,99 | 3,24 | 3,24 | 3,20 |
| Grekland Greece | 638 | 664 | 652 | 3,91 | 3,90 | 3,88 | 3,30 | 3,30 | 3,30 |
| Irland Ireland | 5 537 | 5 380 | 5 581 | 3,97 | 4,01 | 4,02 | 3,39 | 3,38 | 3,40 |
| Italien Italy | 10 260 | 10 004 | 9 657 | 3,76 | 3,78 | 3,79 | 3,35 | 3,37 | 3,37 |
| Lettland Latvia | 662 | 718 | 736 | 4,23 | 4,18 | 4,10 | 3,32 | 3,33 | 3,26 |
| Litauen Lithuania | 1 317 | 1 360 | 1 339 | 4,16 | 4,17 | 4,18 | 3,28 | 3,27 | 3,26 |
| Luxemburg Luxembourg | 281 | 277 | 287 | 4,15 | 4,17 | 4,14 | 3,38 | 3,39 | 3,36 |
| Malta Malta | .. | .. | .. | .. | .. | .. | .. | .. | .. |
| Nederländerna Netherlands | 11 642 | 11 676 | 12 207 | 4,40 | 4,40 | 4,40 | 3,51 | 3,53 | 3,53 |
| Polen Poland | 9 296 | 9 843 | 9 921 | 4,02 | 4,03 | 4,04 | 3,22 | 3,26 | 3,25 |
| Portugal Portugal | 1 837 | 1 855 | 1 777 | 3,79 | 3,80 | 3,81 | 3,26 | 3,26 | 3,27 |
| Rumänien Rumania | 892 | 884 | 879 | 3,75 | 3,78 | 3,78 | 3,26 | 3,24 | 3,26 |
| Slovakien Slovakia | 811 | 851 | 827 | 3,79 | 3,79 | 3,85 | 3,30 | 3,37 | 3,37 |
| Slovenien Slovenia | 526 | 535 | 517 | 4,15 | 4,17 | 4,20 | 3,36 | 3,37 | 3,37 |
| Spanien Spain | 5 950 | 5 997 | 5 981 | 3,66 | 3,68 | 3,66 | 3,23 | 3,24 | 3,22 |
| Storbritannien United Kingdom | 13 804 | 13 591 | 13 687 | 4,04 | 4,08 | 4,03 | 3,27 | 3,27 | 3,26 |
| Sverige Sweden | 2 850 | 2 861 | 2 870 | 4,20 | 4,22 | 4,26 | 3,41 | 3,42 | 3,42 |
| Tjeckien Czech Republic | 2 366 | 2 446 | 2 377 | 3,88 | 3,86 | 3,89 | 3,38 | 3,39 | 3,40 |
| Tyskland Germany | 29 339 | 29 702 | 30 301 | 4,13 | 4,14 | 4,13 | 3,41 | 3,41 | 3,41 |
| Ungern Hungary | 1 308 | 1 398 | 1 364 | 3,60 | 3,63 | 3,70 | 3,24 | 3,21 | 3,23 |
| Österrike Austria | 2 904 | 2 964 | 2 933 | 4,18 | 4,20 | 4,20 | 3,39 | 3,39 | 3,40 |
| EU-27 | 138 272 | 139 099 | 140 111 | 3,99 | 4,00 | 4,01 | 3,34 | 3,35 | 3,35 |

Källa: Eurostat. Source: Eurostat.

Fakta om statistiken

Statistik avseende slakt, invägning av mjölk och mejeriproduktion samt invägning av ägg används för marknadsbedömningar inom jordbrukssektorn både i Sverige och inom EU. Den största delen av denna statistik regleras av följande rådskdirektiv och kommissionsbeslut:

- Europaparlamentet och Rådets förordning EG nr 1165/2008 av den 19 november 2008 om statistik över besättningar och om upphävande av rådets direktiv 93/23/EEG, 93/24/EEG och 93/25/EEG.
- Rådets direktiv 96/16/EG av den 19 mars 1996 om statistiska undersökningar av mjölk och mjölkprodukter.
- Kommissionens beslut 97/80/EG av den 18 december 1996 om tillämpningsföreskrifter till rådets direktiv 96/16/EG om statistiska undersökningar av mjölk och mjölkprodukter.

Detta omfattar statistiken

Statistiken i detta Statistiska meddelande ingår i Sveriges officiella statistik och utgörs av följande tre delar:

- Köttproduktion (djurslakt) för humankonsumtion.
- Mjölkinvägning och mejeriproduktion.
- Invägning av ägg.

Populationerna utgörs av:

- Samtliga slakterier för slakt av nötboskap, svin, får, get, häst eller fjäderfä.
- Samtliga mejerier för komjolk.
- Samtliga partihandelsföretag med invägning av ägg som är medlemmar i branchorganisationen Svenska Ägg.

Redovisade *variabler* är följande:

- Antal slaktdjursbesiktningar d.v.s. antal hela och till hela omräknade halva kroppar, som är godkända och avsedda för humankonsumtion.
- Besiktigade slaktdjur omräknat till kvantitet kött (vara med ben) i ton, godkänt och avsett för humankonsumtion.
- Kvantitet invägd mjölk samt producerade kvantiteter mjölkprodukter.
- Fett- och proteinhalt i invägd mjölk.
- Kvantitet invägda ägg.

Så görs statistiken

Uppgifter om slakten av nötkreatur, svin, häst samt får och lamm rapporteras veckovis från alla slakterier i landet till Jordbruksverkets slaktdatabas. Statistiken baseras på uttag från denna databas.

Uppgifter om slakten av fjäderfä insamlas månadsvis från samtliga slakterier av Livsmedelsverket. Statistiken baseras på denna uppgiftsinsamling.

Statistiken avseende invägd mjölk och produktion av mjölkprodukter baseras på månadsvis insamlade uppgifter från landets mejerier.

Statistiken avseende invägd kvantitet ägg vid landets partihandelsföretag baseras på månadsvis insamlade uppgifter från ett urval av dessa företag.

Statistikens tillförlitlighet

Denna statistiks tillförlitlighet torde vara god, eftersom uppgiftsplikt gäller för berörda slakterier och mejerier och bortfallet är mycket lågt. När det gäller invägning av ägg saknas uppgifter från företag som inte är med i branschorganisationen Svenska Ägg. 2014 uppgick deras marknadsandelar till 18 %.

Bra att veta

Jämförbarheten över tid är mycket god för de flesta uppgifter i denna statistik. Antalet uppgiftslämnande partihandelsföretag med invägning av ägg utökades i januari 2001, vilket medförde att invägd kvantitet ägg ökade med 6–7 %.

Elektronisk publicering

Detta Statistiska meddelande finns kostnadsfritt åtkomligt på Jordbruksverkets webbplats <http://www.jordbruksverket.se> under Ta del av statistiken samt på SCB:s webbplats <http://www.scb.se> under Jord- och skogsbruk, fiske.

Mer information om statistiken och dess kvalitet ges i en särskild [Beskrivning av statistiken](#).

In English

Summary

Animal Products - Annual and monthly statistics – 2015:08

If you would like to download the publication in PDF format, then please click on the link “Första sidan – I korta drag” above, then click on the link “Hela publikationen (PDF)”.

Lowest monthly slaughterings of pigs so far this year

The quantity of milk delivered to dairies in August 2015 was 243 900 tons, 3 000 tons more than August of last year. Figure A shows the quantity of milk delivered to dairies month by month from 2012 till August 2015. The production of drinking milk was in August 66 400 tons, which is 1 400 tons less than in August 2014. Cream production has been 73 200 tons this far, it is 4 200 tons bigger than last year at this point in time.

In August 2015 slaughtered nearly 34 000 adult cattle and nearly 1 700 calves. The total weight of cattle was over 11 200 tons, which is more than the same month in the last two years. This can be seen in Figure B. The slaughter of pigs is less than the same month in the last three years. In August this year there were slaughtered 200 600 pigs, representing a weight of 18 000 tons. Figures B and C show how the slaughter of cattle and pigs has developed since the year 2012.

In August 2015 there were slaughtered 7 720 700 chicken, 291 200 hens and 34 500 turkeys. The total weight was 11 700 tons. 95 % of the weight was from chickens.

Data about eggs delivered to wholesalers from The Swedish Egg and Poultry Associations members in August 2015 are not available at the time for this publication, which means that Table 5 is not updated. The data will be published in the database when it is available.

List of tables

| | |
|------------------------------------------------------------------------------|----|
| Explanation of symbols | 5 |
| 1. Milk delivered to dairies | 5 |
| 2. Production at dairies (1 000 metric tons) | 5 |
| 3a. Slaughterings of livestock at slaughter houses | 6 |
| 3b. Slaughterings of livestock at slaughter houses | 7 |
| 4. Slaughterings of poultry at slaughter houses | 8 |
| 5. Eggs delivered to wholesalers | 8 |
| 6. Slaughterings of cattle, pigs and sheep within the EU (1 000 metric tons) | 9 |
| 7. Milk delivered to dairies within the EU | 10 |